 Тип документ:	Стандарт за материал	Идентификационен номер на документа:	20 12 81zz
--	----------------------	---	------------

Наименование на материала: Кабелни накрайници (обувки), пресови, медни, с метално покритие, с изолация

Кратко наименование на материала (40 знака): Каб. обувки, Cu, пресови, с изолация

Област: G - Инсталации

Категория: 12 - Кабелни обувки и съединители, клеми, ленти, табелки

Мерна единица: Брой

Аварийни запаси: Да

Характеристика на материала:

Кабелни накрайници (обувки), от пресов тип, с един отвор за клемното съединение, изработени от мед за електротехнически приложения с висока електрическа проводимост с чистота min 99,9 mass-%, с изолационна втулка от висококачествена пластмаса за електротехнически приложения с цветова маркировка за сеченията на обработваните токопроводимите жила на медни гъвкави кабели с номинални сечения до 6 mm² съгласно таблиците в т. 4 по-долу. По повърхностите на изолираните медни кабелни накрайници (обувки), е нанесено защитно покритие от калай или от сребро или от други подходящи метали или метални сплави.

Използване:

Изолираните медни тръбни кабелни накрайници (обувки), с метално покритие се използват за обработване на краищата на токопроводимите жила на медни гъвкави кабели след предварително отстраняване на изолацията със сечения до 6 mm² при опроводяване на системи за измерване на използваните от потребителите количества електрическа енергия и аналогични инсталации.


Съответствие на предложеното изпълнение със стандартизационните документи:

Изолираните медни тръбни кабелни накрайници (обувки), с метално покритие трябва да отговарят най-малко на изискванията на DIN 46237:1970 „Crimp-type cable sockets for solderless connections, insulated, for copper conductors” или еквивалентно/и и на техните валидни изменения и поправки.

Изисквания към документацията и изпитванията:

№ по ред	Документ	Приложение № (или текст)
1.	Точно обозначение на типовете на изолираните медни кабелни накрайници (обувки), производителя, страна на произход и последното издание на каталога на производителя	
2.	Техническо описание, гарантирани параметри и характеристики, чертежи с размери, тегла и др.	
3.	Декларация за съответствие на предлаганото изпълнение с изискванията на параграфи „Характеристика на материала” и „Съответствие на предложеното изпълнение с нормативно-техническите документи” по-горе	
4.	Инструкция за монтиране, вкл. описание на необходимите инструменти и формите (матриците) за пресоване	
5.	Изисквания за съхранение и транспортиране	

Забележка: Всички оригинални документи трябва да бъдат на български език или с превод на български език. (Каталозите могат да бъдат и само на английски език).

 Тип документ:	Стандарт за материал	Идентификационен номер на документа:	20 12 81zz
--	----------------------	--------------------------------------	------------

Технически данни

1. Характеристики на работната среда


№ по ред	Характеристика	Стойност
1.1	Максимална температура на околната среда	+ 40°C
1.2	Минимална температура на околната среда	Минус 5°C
1.3	Средна стойност на температурата на околната среда, измерена за период от 24 h	+ 35°C
1.4	Относителна влажност	До 100 %
1.5	Надморска височина	До 1000 m

2. Параметри на електроразпределителната мрежа

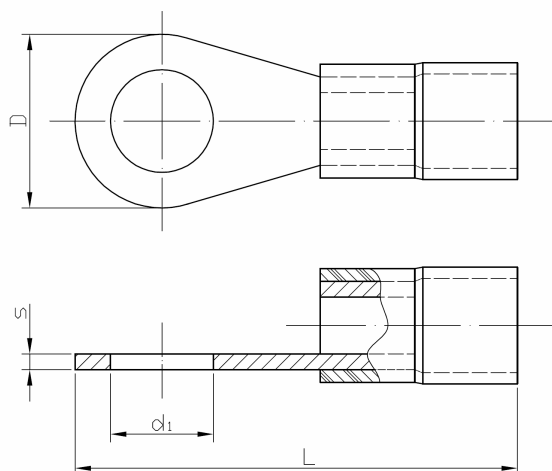
№ по ред	Параметър	Стойност
2.1	Номинално напрежение	400 / 230 V
2.2	Максимално работно напрежение	440 / 253 V
2.3	Номинална честота	50 Hz
2.4	Брой на фазите	3
2.5	Заземяване на звездния център	Директно заземен

3. Общи технически характеристики

№ по ред	Характеристика	Изискване	Гарантирано предложение
3.1	Материали	-	-
3.1a	Мед	Cu: (min 99,9 mass-%)	
3.1b	Изоляционна втулка	Висококачествена пластмаса за електротехнически приложения, запазваща своите качества при температури в минимален диапазон от минус 5°C до +75°C	
3.2	Форма и основни размери	Съгласно DIN 46 237 или еквивалентно/и, както са показани графично на фиг. 1 и в таблиците в т. 4 по-долу.	
3.3	Защитно покритие	По външната и вътрешната метални повърхности на изолираните кабелни крайници трябва да бъде нанесено по химически път равномерно защитно покритие от калай или от сребро или от други подходящи метали или метални сплави с дебелина min 3 µm.	
3.4	Изпълнение	а) Допустими отклонения от основните размери съгласно DIN 46 237 или еквивалентно/и.	


 Тип документ:	Стандарт за материал	Идентификационен номер на документа:	20 12 81zz
--	----------------------	---	------------

№ по ред	Характеристика	Изискване	Гарантирано предложение
		б) По външната и вътрешната метални повърхности и по изолационната втулка на изолираните кабелни накрайници не трябва да се забелязват дефекти, които могат да окажат влияние на тяхната работоспособност.	
3.5	Маркировка	Изолираните кабелни накрайници трябва да бъдат маркирани цветово и с информацията съгласно DIN 46 237 или еквивалентно/и.	
3.6	Опаковка	Изолираните кабелни накрайници трябва да бъдат опаковани в запечатан прозрачен водозащитен плик от синтетичен материал.	
3.7	Съхранение и транспортиране	а) Изолираните кабелни накрайници трябва да се съхраняват в закрити сухи помещения.	
		б) Изолираните кабелни накрайници могат да се транспортират с всякакъв вид транспорт, като се вземат мерки против повреждането им.	



Фиг. 1 – Кабелен накрайник (обувка), пресов, меден, с метално покритие, с изолация

Контролирано копие № 1	В сила от 06.12.2016 г.	Стр. 4 от 5
		ЕРМ Запад

 Тип документ:	Стандарт за материал	Идентификационен номер на документа:	20 12 81zz
--	----------------------	--------------------------------------	------------

4. Кабелни крайници (обувки), пресови, медни, с метално покритие, с изолация

4.1 Кабелен крайник (обувка), Си-6-6, пресов, меден, с метално покритие, с изолация

Номер на стандарта		Тип/референтен номер съгласно каталога на производителя	
20 12 8118		Да се посочи	
Наименование на материала		Кабелен крайник (обувка), пресова, медна, с метално покритие, с изолация - Си 6-6	
Съкратено наименование на материала		Каб. обувка, Си 6-6, пресова, с изолация	
№ по ред	Технически параметър	Изискване	Гарантирано предложение
4.1.1	Материал и сечение на свързаните токопроводими жила	Cu, 6 mm ²	
4.1.2	Диаметър на присъединителния болт	M6	
4.1.3	Размери (съгласно фиг. 1):	-	-
4.1.3a	<i>D</i>	Да се посочи	
4.1.3b	<i>d_t</i>	Да се посочи	
4.1.3c	<i>s</i>	1 mm	
4.1.3d	<i>L</i>	Да се посочи	
4.1.4	Цветова маркировка	Жълт цвят	
4.1.5	Тегло за 100 бр., g	Да се посочи	