 <b>Тип документ:</b>	Стандарт за материал	Идентификационен номер на документа:	20 12 9001
---	----------------------	--------------------------------------	------------

**Наименование на материала:** Двойна V - съединителна клема от 50 mm<sup>2</sup> до 185 mm<sup>2</sup>

**Съкратено наименование на материала:** Двойна V - клема от 50 mm<sup>2</sup> до 185 mm<sup>2</sup>

**Област:** G – Инсталации

**Категория:** 12 - Кабелни обувки и съединители, клеми, ленти, табелки

**Мерна единица:** Брой

**Аварийни запаси:** Да

**Характеристика на материала:**

V – съединителни клеми изработени от високоякоствна, устойчива на корозия AlMgSi сплав, съгласно фигура 1.

V – съединителен мост изработен от Cu- E съгласно БДС 5063 и фигура 2.

**Използване:**

Двойната V – съединителна клема се използва за присъединяване на алуминиеви/медни проводници със сечения в диапазона най-малко от 50 mm<sup>2</sup> до 185 mm<sup>2</sup> в електромерни табла, кабелни разпределителни шкафове, разпределителни табла НН и т.н.

**Съответствие на предложеното изпълнение със стандартизационните документи:**

Двойната V – съединителна клема трябва да отговаря на посочения по-долу стандарт, включително на неговите валидни изменения и допълнения:


- DIN VDE 0220 “Разпоредби за разглобяеми кабелни клеми за ел.уредби със силови кабели до 1000 V”.

*Забележка:* Кандидатите могат да предложат двойни V- съединителни клеми, които са произведени и изпитани по друг еквивалентен стандарт на международно призната организация по стандартизация. В този случай трябва да бъде представен превод на еквивалентния стандарт на български език, направен от заклет преводач.

**Изисквания към документацията и изпитванията:**

№ по ред	Документ	Приложение № (или текст)
1.	Точно означение на типа, производителя и страната на производство (произход) и последно издание на каталога на производителя	
2.	Техническо описание, инструкция за монтаж, и чертежи с нанесени размери и гарантирани параметри	
3.	Протоколи от типови изпитвания на английски или български език, проведени от независима изпитвателна лаборатория – заверени копия, с приложен списък на отделните изпитвания на български език	
4.	Сертификат/акредитация на независимата изпитвателна лаборатория, провела типовите изпитвания по т. 3. – заверено копие	
5.	Декларация за съответствие на изпълнението с изискванията на стандартизационните документи и за произход на първичния материал за изработване на клемите	
6.	Експлоатационна дълготрайност, год.	

*Забележка:* Всички оригинални документи трябва да бъдат на български език или с превод на български език. (Каталозите и протоколите от проверките и изпитванията могат да бъдат и само на английски език.)

 Тип документ:	Стандарт за материал	Идентификационен номер на документа:	20 12 9001
--	----------------------	--------------------------------------	------------

## Технически данни:

### 1. Параметри на електроразпределителната мрежа

№ по ред	Параметър	Стойност
1.1	Номинално напрежение	400 / 230 V
1.2	Максимално напрежение	440 / 253 V
1.3	Номинална честота	50 Hz
1.4	Брой проводници в разпределителната мрежа	4 проводна мрежа (L <sub>1</sub> , L <sub>2</sub> , L <sub>3</sub> , PEN)
1.5	Схема на разпределителната мрежа	TN-C

### 2. Характеристики на работната среда

№ по ред	Характеристика	Стойност
2.1	Място на монтиране	На закрито
2.2	Максимална температура на околната среда	До +40°C
2.3	Минимална температура на околната среда	Минус 25°C
2.4	Относителна влажност	До 100%
2.5	Надморска височина	До 2000 m


### 3. Общи технически характеристики

№ по ред	Характеристика	Изискване	Гарантирано предложение
3.1	Конструкция	а) Двойната V-съединителна клема, включваща две V-клеми и съединителен мост, трябва да свързва сигурно алуминиеви/медни токопроводими жила на кабели със сечения в диапазона най-малко от 50 mm <sup>2</sup> до 185 mm <sup>2</sup> .	
		б) V- съединителните клеми трябва да съответстват на фигура 1 по-долу.	
		в) V-съединителният мост трябва да съответства на фигура 2 по-долу.	
		г) Конструкцията трябва да позволява лесно въвеждане на проводниците.	
		д) Съставните части не трябва да повреждат токопроводимите жила, като стягащите винтове трябва да бъдат комплектувани с притискаща планка или заоблени в областта за притискане на токопроводимото жило.	
		е) Повърхностите на отделните съставни части трябва да бъдат без конструктивни дефекти.	

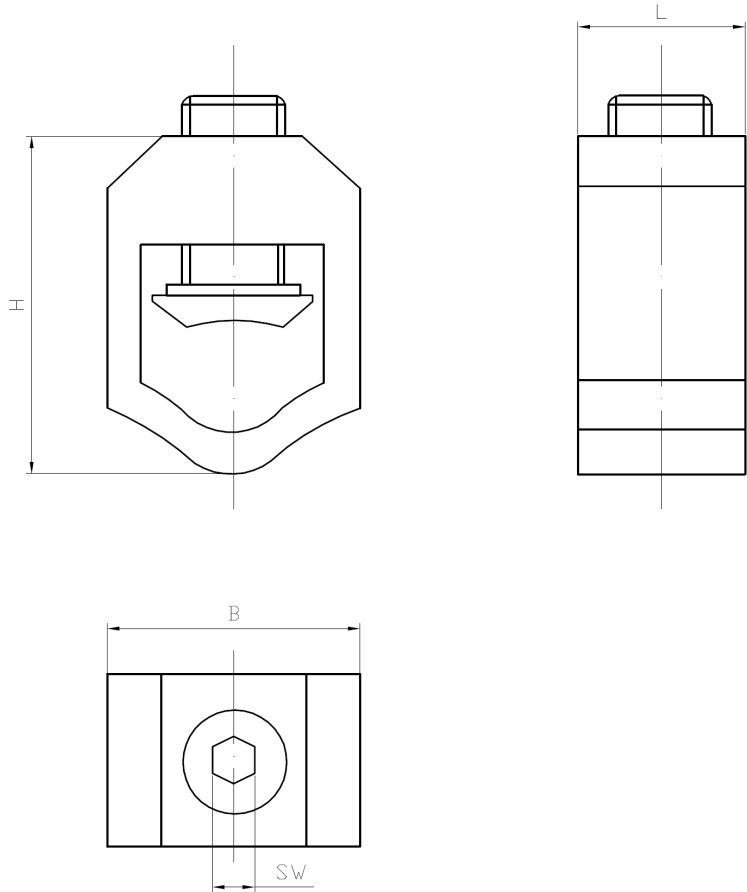
Контролирано копие № 1	В сила от 29.11.2013 г.	Стр. 3 от 6
		ЕРМ Запад



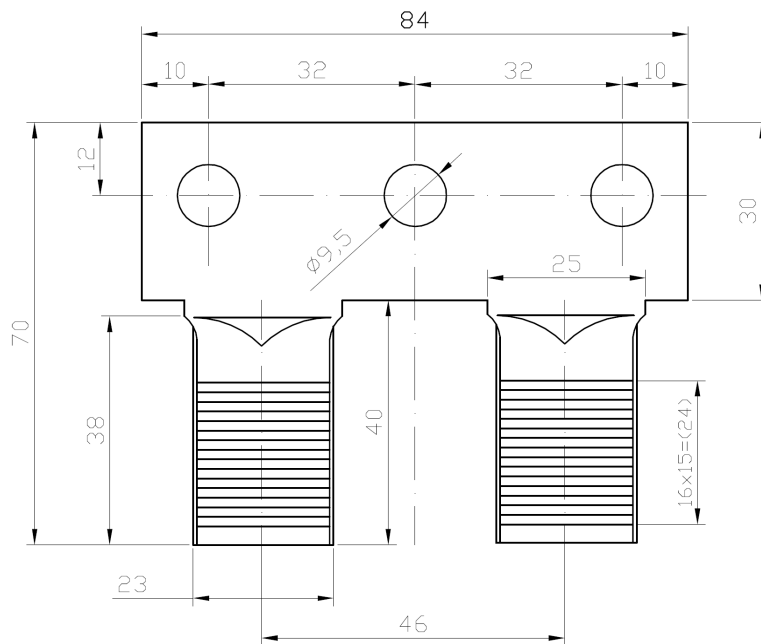
№ по ред	Характеристика	Изискване	Гарантирано предложение
3.2	Материали	а) Тялото на V- съединителните клемите трябва да бъде изработено от високоякостна алуминиева сплав от серията 6000 – AlMgSi, съгласно БДС EN 573-3.	
		б) Стягащите винтове трябва да бъдат изработени от месинг с нанесено цинково покритие.	
		в) Тялото на V-съединителния мост трябва да бъде изработено от Cu- E съгласно БДС 5063.	
3.3	Размери	-	-
3.3.1	V- съединителни клеми	Съгласно фигура 1, по-долу	
3.3.1a	H	max 50 mm	
3.3.1b	L	max 24 mm	
3.3.1c	SW (размер за ключ)	6	
3.3.1d	B	max 35	
3.3.2	V- съединителен мост	Съгласно фигура 2, по-долу	
3.4	Маркировка	а) Тялото на V-съединителната клема трябва да бъде маркирано по видим и траен начин с: наименованието или логото на производителя; диапазона на сечения на присъединяваните токопроводими жила, за които са предназначени; и въртящия момент на стягане на винта (Nm).	
		б) V-съединителният мост трябва да бъде маркиран по видим и траен начин с: наименованието или логото на производителя.	
3.5	Опаковка	V – съединителните клеми трябва да бъдат пакетирани в картонени кутии, на които трябва да има залепен етикет със следната информация: <ul style="list-style-type: none"> <li>• наименование на материала - „Двойни V - съединителни клеми” и партиден номер;</li> <li>• каталожен номер на двойните V - съединителни клемите;</li> <li>• диапазона на сеченията на проводниците, за който двойните V - съединителни клеми са предназначени;</li> <li>• броят на двойните V -съединителни клеми;</li> <li>• наименованието и/или логото на производителя и страна на производство;</li> <li>• годината на производство; и</li> <li>• стандарта, в съответствие с който клемата е произведена и изпитана.</li> </ul>	

 <b>Тип документ:</b>	Стандарт за материал	Идентификационен номер на документа:	20 12 9001
---	----------------------	--------------------------------------	------------

№ по ред	Характеристика	Изискване	Гарантирано предложение
3.6	Експлоатационна дълготрайност	min 30 години	
3.7	Тегло на двойната V-съединителна клема, g	Да се посочи	



**Фиг. 1 – V – съединителна клема**



Фиг. 2 – V – съединителен мост